

STRAMPLER - 20401

BABY ½ - 3 JAHRE

**Süßer, schlichter Strampler mit praktischem Verschluss.
Einfacher Schnitt, gute Passform.
Alltagskleidung, Unterwäsche oder Schlafanzug...**

KREIEREN SIE IHREN EIGENEN STIL

Toller Strampler, vielseitig verwendbar mit angenehmem Tragekomfort. Praktischer Druckknopfverschluss im Schritt ermöglicht einfaches an- und ausziehen. Lässt sich super mit anderen, tollen Babysachen kombinieren. Schön in gestreiftem Stoff oder mit lustigem Druck. Kombinieren Sie verschiedene Farben und experimentieren Sie mit Verzierungen...

Auf der Rückseite des Schnittmusterbogens finden Sie zusätzliche Zeichnungen, die es Ihnen ermöglichen Ihr EASY-Modell in Ihr eigenes Design zu verwandeln.

MATERIALEMPFEHLUNG

Das Modell eignet sich für Maschenstoffe in dünner und mittlerer Qualität.

STOFFVERBRAUCH

Stoff - 140 cm breit x 85 / 90 / 95 / 100 cm

Bündchenware - mind. 65 cm breit x 25 cm für alle Größen

Druckknöpfe - 11 / 13 / 15 / 17 Stück

Doppelnadel/Zwillingsnadel

Evtl. Bügelbild - zum Verzieren

Waschen Sie den Stoff immer, bevor Sie beginnen.

SCHNITTMUSTERTEILE

Stoff		Bündchenware
1. VORDERES TEIL	✂ X 1	Nach Anweisung auf dem
2. HINTERES TEIL	✂ X 1	Schnittmusterbogen
3. ÄRMEL	✂ X 2	zuschneiden.

NAHT- UND SAUMZUGABEN

Halsausschnitt/innere Beinnaht/Bein- und Ärmelkanten ohne Saumzugabe zuschneiden

Alle anderen Nahtzugaben 1 cm

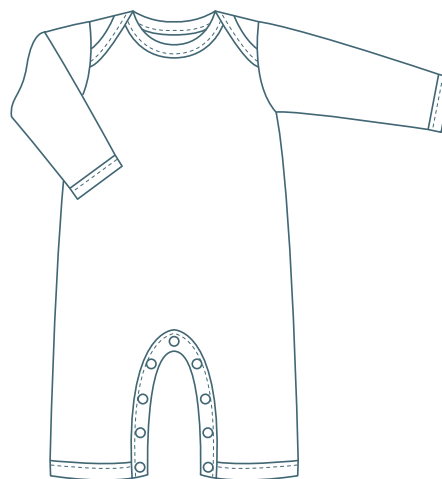
Bündchenkanten sind inkl. Nahtzugabe

ZUSCHNEIDEN

Die Schnittmuster Teile abzeichnen. Naht- und Saumzugaben zugeben. Ausschneiden. Den Stoff entlang des Fadenlaufes mittig falten. Beim Auflegen der Schnittmuster Teile auf den Stoff, den Fadenlauf beachten. Den Stoff zuschneiden.

TIPP

VERMEIDEN SIE EINEN AUSGELEIERTEN HALSAUSSCHNITT
Platzieren Sie einen Druckknopf jeweils dort, wo sich die Bündchenkanten des hinteren und vorderen Halsausschnittes treffen, das hält den Halsausschnitt in Form.



© MiniKrea 2011 - Das Schnittmuster darf weder kopiert noch zu gewerblichen Zwecken genutzt werden

NÄHANLEITUNG STRAMPLER

Denken Sie daran alle Nähte mit dehnbarer Naht zu nähen. Mit Overlock/Zickzack die Kanten der Schnittteile versäubern.

1. Die lange Kante des Ärmelbündchens rechts auf rechts an die Ärmelkante stecken und festnähen, dabei die Naht dehnen. Das Bündchen um die Kante nach links falten und von rechts mit der Zwillingsnadel knappkantig absteppen. Eventuell überstehende Nahtzugabe am Bündchen auf der linken Seite zurückschneiden. Wiederholen Sie diese Arbeitsschritte mit dem Bündchen für den Halsausschnitt am hinteren und vorderen Teil.
2. Vorderes und hinteres Teil an den Schulternähten mit Stecknadeln zusammenstecken und nähen. Die Ärmel rechts auf rechts in die Armausschnitte stecken und festnähen. Die Seitennähte rechts auf rechts zusammennähen. Das Bündchen an den Beinkanten wie die übrigen Bündchen arbeiten.
3. Innere Beinnaht und Schritte wie die übrigen Bündchenkanten arbeiten - lassen Sie die Kante am unteren Ende 1,5 cm überstehen. Schlagen Sie die Enden nach links ein und steppen Sie diese fest. Das ergibt einen schönen Abschluss. Platzieren Sie die Druckknöpfe gleichmäßig verteilt entlang der Kante.

Jetzt noch ein Bügelbild aufbügeln, oder mit anderen Verzierungen aufpeppen...

IDEE BREITE BÜNDCHEN

Der Strampler wird auch super niedlich, wenn Sie anstelle von den schmalen Bündchenkanten an Ärmeln und Beinen, breite Bündchen nähen. Das verleiht dem Strampler einen neuen Look und die Ärmel- und Beinlänge lässt sich durch umschlagen justieren, sodass der Strampler länger passt.

Mehr Tipps und Ideen finden Sie unter minikrea.dk